

輕型地中海貧血簡介

1. 甚麼是地中海貧血？

地中海貧血是由於人體內，負責控制人體製造重要化學物質—血紅蛋白的一種基因（遺傳）發生了改變，而影響到該患者的血液有所變化的一種情況。

血紅蛋白是存在於紅細胞內負責運送氧氣，並使紅細胞呈紅色的化學物質。血紅蛋白主要由 α 鏈和 β 鏈組成血紅蛋白分子。當基因影響到 α 鏈的稱 α -地中海貧血，影響到 β 鏈的稱 β -地中海貧血。

2. 甚麼是輕型地中海貧血？

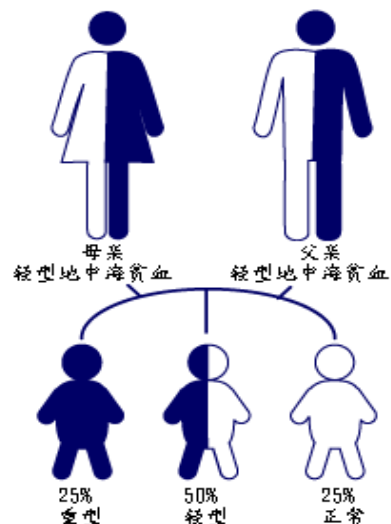
輕型地中海貧血即指人體攜帶地中海貧血基因，但其身體仍能製備足夠的血紅蛋白的人。這類個體一般沒有任何的症狀或其它問題，只是有時表現為有輕微的貧血。

輕型地中海貧血患者只需要注意的是他們的後代可能會遺傳到輕型地中海貧血的基因，尤其當其配偶也有相類似的基因時，他們的孩子有機會患上嚴重的地中海貧血。

3. 地中海貧血怎樣遺傳？

若父母皆為輕型地中海貧血患者，則其子女有25%機會患上重型地中海貧血，25%機會正常，50%機會同樣遺傳有輕型地中海貧血；若父母只有一方是輕型地中海貧血患者，則子女患有輕型地中海貧血及正常的機會率各為50%。

據世界衛生組織統計，世界上約有2億以上的人攜帶地中海貧血基因。在中國，輕型地中海貧血患者常見於南部各省份，在廣東省地中海貧血基因人群攜帶頻率約為8.53%。



4. 對患者有何影響？可以捐血嗎？

如上所述，患輕型地中海貧血者一般沒有任何症狀，也不會發展成重型地中海貧血。只是他們的血液在顯微鏡下表現為紅細胞體積較小，但他們身體的其它情況與正常

人無異。

當患輕型地中海貧血者的血紅蛋白值達到捐血標準，亦可參與捐血活動，但一般可捐血的時間間隔較長，一年可能只可捐血1至2次。

5. 如何治療地中海貧血？

因為輕度的地中海貧血患者並無任何症狀，所以無需接受任何治療。

患輕型地中海貧血者最需要記住的是婚前要做婚前檢查，若只有一方是輕型地中海患者，則不必過慮；若配偶也有同類地中海貧血，則需要做好產前檢查。

澳門捐血中心
2018年1月
